

ബേഡി - ന്ന മാസങ്ങളാണ് ഇവയുടെ സന്താനോത്പാദനകാലം. ജനവാസം അധികമില്ലാത്ത പ്രദേശങ്ങളിലും, കാടുകളിലും, ആണ്

ഭാഗങ്ങൾക്കു നല്ല പോക്കലേറ്റ് നിറമായിത്തീരുന്നു; മാറിടം മുതൽ ഉദരം വരെ വെള്ളയും, പുറവും, പിടയ്ക്കും ഈ നിറംമാറ്റം സംഭവി



ചുട്ടിപ്പൂവ്



ചുട്ടിയാറ്റ

ഇവ സാധാരണയായി കൂടുകെട്ടാറുള്ളത്. മരക്കൊമ്പുകളും ചുളളിക്കമ്പുകളും കൊണ്ട് ഇവ ഉണ്ടാക്കുന്ന കുടിന് കാക്കക്കുടിനോടു സാദൃശ്യമുണ്ട്. ഒരു പ്രാവശ്യം ഒരു മുട്ട മാത്രമേ ഇടാറുള്ളൂ. മുട്ട വിരിഞ്ഞിറങ്ങുന്ന കുഞ്ഞുങ്ങൾ പല വേഷപ്പകർച്ചകൾക്കു ശേഷമാണ് പ്രായപൂർത്തിയിലെത്തുന്നത്.

ചുട്ടിപ്പൂവ്

കഥകളിവേഷത്തിലുപയോഗിക്കുന്ന ഗുളികരുപത്തിലുള്ള ആടരണം. കത്തിവേഷങ്ങൾ മുക്കത്തുമാത്രമേ ചുട്ടിപ്പൂവ് ധരിക്കാറുള്ളൂ. താടിവേഷങ്ങൾ നെറ്റിയിലും അണിയാറുണ്ട്. കാട്ടാളവേഷത്തിൽ, ഇത്തുകളോടുകൂടിയ ചുട്ടിപ്പൂവാണ് മുക്കിൽ പതിക്കുന്നത്.

നേർത്ത 'കൂടൽ' കൊണ്ടാണ് ഇതുണ്ടാക്കുന്നത്. ഏറക്കൂടെ ശോഭാകൃതിയാണ് ഇതിനുള്ളത്. മറ്റു വേഷങ്ങളെല്ലാം ധരിച്ചു കഴിഞ്ഞശേഷം ചുട്ടിപ്പൂവ് അരിമാവ് (പശ) ചേർത്ത് മുക്കിലോ നെറ്റിയിലോ ഒട്ടിച്ചുവയ്ക്കുകയാണു ചെയ്യുക. ചുട്ടിപ്പൂവ് അടർന്നു വീഴാതെ ചുവടുവയ്ക്കാൻ നടന്മാർ പ്രത്യേക പരിശീലനം നേടിയിരിക്കും.

ചുട്ടിയാറ്റ

കേരളത്തിൽ ധാരാളമായി കണ്ടുവരുന്ന ഒരിനം ചെറിയ പക്ഷി. സ്പോട്ടഡ് മുനിയ (spotted munia) എന്ന് ഇംഗ്ലീഷിൽ വിളിക്കപ്പെടുന്ന ഇതിന്റെ ശാസ്ത്രനാമം യൂറോപോലാബ് ച പങ്ക്റ്റാലേറ്റ (Urolonche punctulata) എന്നാണ്. ഭാഗ്യക്കുരുവികൾ എന്നറിയപ്പെടുന്ന പക്ഷിവർഗത്തിലെ ഒരിനമാണ് ചുട്ടിയാറ്റ. ഈ വർഗത്തിലെ പക്ഷികളിൽ നമ്മുടെ നാട്ടിൽ കൂടുതലായി കണ്ടു വരുന്നത് ചുട്ടിയാറ്റ തന്നെ.

ആറ്റക്കുരുവിയെക്കാൾ ചെറിയ പക്ഷിയായ ചുട്ടിയാറ്റയുടെ തല താരതമ്യേന ചെറുതാണ്. എന്നാൽ ശരീരം മൊത്തത്തിൽ ചീർത്തതാണ്. ശക്തിയേറിയതും മുക്കോണാകൃതിയിലുള്ളതുമായ കൊക്ക് കട്ടിയേറിയ വിത്തുകൾ ഭക്ഷിക്കാനുള്ള ഒരു അനുകൂലനമായി കണക്കാക്കാം.

ചെറുകൂട്ടങ്ങളായാണ് ചുട്ടിയാറ്റ ഇരതേടാറുള്ളത്. നാലോ അഞ്ചോ പക്ഷികൾ മുതൽ ഇരുന്നൂറോളം പക്ഷികൾ വരെ ഒരു സംഘത്തിലുണ്ടാവും. ധാന്യങ്ങൾ, പുൽവിത്തുകൾ എന്നിവയാണ് ഇവയുടെ പ്രധാന ആഹാരം.

ചുട്ടിയാറ്റയ്ക്ക് മൊത്തത്തിൽ ചെമ്പിച്ച തവിട്ടുനിറമാണെങ്കിലും സന്താനോത്പാദനകാലത്ത് ഇവയുടെ നിറത്തിനു വ്യത്യാസം കണ്ടുവരുന്നു, ഈ സമയത്ത് തല, താടി, തൊണ്ട, പുറം എന്നീ

ഭാഗങ്ങൾക്കു നല്ല പോക്കലേറ്റ് നിറമായിത്തീരുന്നു; മാറിടം മുതൽ ഉദരം വരെ വെള്ളയും, പുറവും, പിടയ്ക്കും ഈ നിറംമാറ്റം സംഭവി

ക്കുന്നു. സന്താനോത്പാദനകാലം കഴിയുന്നതോടെ രണ്ടിനും ചെമ്പിച്ച തവിട്ടുനിറം തിരികെ ലഭിക്കുന്നു. മുൾച്ചെടികളിലും മറ്റുമാണ് ചുട്ടിയാറ്റ കൂടുകെട്ടാറുള്ളത്. നേർത്ത പുൽത്തണ്ടുകൾ നന്നായി മെടഞ്ഞു പന്തുപോലെയുള്ള കൂടാണ് ഇവ ഉണ്ടാക്കുക. മഴക്കാലത്താണ് ഇവ സാധാരണയായി കൂടുകെട്ടാറുള്ളത്. ഒരു സമയം എട്ടോളം മുട്ടകൾ ഇടാറുണ്ട്. മുട്ടകൾക്കു നല്ല വെള്ളനിറമാണ്. ആൺ-പെൺ പക്ഷികൾ മാറി മാറി അടയിരുന്നു മുട്ട വിരിയിക്കുന്നു.

ചുണ്ട്

ജന്തുജാലങ്ങളുടെ വായുടെ ഒരു ഭാഗം. മനുഷ്യർക്കും മൃഗങ്ങൾക്കും പക്ഷികൾക്കും മത്സ്യങ്ങൾക്കും ചുണ്ടുണ്ട്; ആകൃതിയിലും ധർമ്മത്തിലും വൈവിധ്യമുണ്ടെന്നു മാത്രം. വദനഗഹാരത്തിന്റെ മുടിയാടി വർത്തിക്കുന്ന ചുണ്ടിന് പല ധർമ്മങ്ങളുണ്ട്. മൃഗങ്ങൾക്കും പക്ഷികൾക്കും മത്സ്യങ്ങൾക്കും ഭക്ഷണപദാർഥങ്ങൾ ശേഖരിക്കാനും അവ പാകത്തിൽ കീറി മുറിക്കുന്നതിനും ആഹരിക്കുന്നതിനും ചുണ്ട് ഉപയുക്തമാണ്.

ഭക്ഷിക്കുന്നതിനു സഹായിക്കുന്നതിനുള്ള അവയവം എന്നതിലുപരി മനുഷ്യന്റെ ചുണ്ടിന് കൂടുതൽ ഉയർന്ന ധർമ്മങ്ങളുണ്ട്. മനുഷ്യന്റെ പ്രധാന സംഭാഷണാവയവം കൂടിയാണു ചുണ്ട്. വാക്കുകൾ സ്പഷ്ടമായി ഉച്ചരിക്കാൻ ചുണ്ടുകൾ കൂടിയേ കഴിയൂ. മുഖത്തിന്റെ ഓജസ്സിനും സൗന്ദര്യത്തിനും ചുണ്ടുകളുടെ ആകൃതിയും നിറവും നിർണായകമാണ്. വികാരവിക്ഷോഭങ്ങൾ പ്രതിഫലിക്കുന്നതിലും മനുഷ്യന്റെ ചുണ്ടുകൾക്കു വലിയ പ്രാധാന്യമുണ്ട്. മേൽച്ചുണ്ടും കീഴ്ച്ചുണ്ടും ചേർത്ത് ഓക്ടാഡരങ്ങൾ എന്നാണു പറയുന്നത്. സ്ഥിരമായി നിലക്കൊത്തതിനാലും ചിലപ്പോൾ വിറയ്ക്കുന്നതിനാലും അധരമെന്നും ഉഷ്ണാഹാരങ്ങൾ തട്ടുന്നതിനാൽ ഓഷ്ഠമെന്നും പേരുവന്നു. മുക്കിനുതാഴെ വായ്ക്കു മുകളിലായുള്ള മേൽച്ചുണ്ടും വായ്ക്കു താഴെയുള്ള കീഴ്ച്ചുണ്ടും വായുടെ വശങ്ങളിലാണ് കൂട്ടിമുട്ടുന്നത്. വായ്ക്കുള്ളിൽ പൂർവചർവണി (പ്രിമോളാർ പല്ലുകൾ)കളുടെ മുന്നിലായി കോണാകൃതിയിൽ ഇവ യോജിക്കുന്നു. മുക്കിനു നേരെ താഴെ ചാലുപോലുള്ള ഭാഗത്തിന് കുപിഡ് ചാല് എന്നു പറയുന്നു.

ഫേഷ്യൽ (facial) ധമനിയിൽ നിന്നുള്ള ചെറുധമനികൾ വൃത്താകൃതിയിൽ ചേർന്നാണ് ചുണ്ടുകളിൽ രക്തമെത്തിക്കുന്നത്. ഗ്ലോഷ്മചർമഭാഗത്തു ധാരാളം ചെറുധമനികളുള്ളതിനാൽ അവിടം ചുവന്നിരിക്കുന്നു. ഇതിന് സിന്ദൂര (vermillion) ഭാഗം എന്നു പറയുന്നു. ഇതു ചർമവുമായി ചേരുന്ന ഭാഗമാണ് സിന്ദൂരരേഖ അഥവാ വെർമിലിയൻ ബോർഡർ. ബാഹ്യ ആവരണത്തിനുള്ളിൽ കൊഴുപ്പുകളെ ഉൾപ്പെടെയുള്ള അധോചർമകലകളും

(cutaneous tissues) അതിനുമപ്പുറം ദീർഘവൃത്താകൃതിയിൽ ഓർബിക്യുലേറിസ് ഓറിസ് (orbicularis oris) എന്ന മാംസപേശിയും ഉൾഭാഗത്ത് ഫ്ലേഷ്ചർമവുമാണുള്ളത്. ബാഹ്യഭാഗത്തെ ചർമവും ഉൾഭാഗത്തെ ഫ്ലേഷ്ചർമവുമാണ് ചുണ്ടിന്റെ ആവരണം.



കുതിരയുടെ ചുണ്ട്

വായോടുചേർന്ന് മുമ്പോട്ടുനി നില്ക്കുന്ന മാംസളമായ രണ്ടു മടക്കുകളാണ് മൃഗങ്ങളുടെ ചുണ്ടുകൾ. ചുണ്ടിന്റെ കോണുകൾക്ക് സന്ധായകങ്ങൾ (commissures) എന്നും മേൽച്ചുണ്ടിന്റെ മധ്യത്തിനും മുക്കിനും ഇടയ്ക്കുള്ള ഭാഗത്തിന് മസിൽ (muzzle) എന്നും പറയുന്നു. മസിൽ മാർദ്ദവമുള്ളതും ധാരാളം രേഖകൾ ഉള്ളതുമാണ്; നേസോലേബിയൽ ഗ്രന്ഥികളുടെ പ്രവർത്തനത്താൽ ഇവിടം എപ്പോഴും തണുപ്പും ഈർപ്പവുമുള്ളതായിരിക്കുന്നു. ഇതിനുചുറ്റും നീളമുള്ള രോമങ്ങൾ ഉണ്ടായിരിക്കും. ഓരോ ചുണ്ടിനും രണ്ടു പ്രതലങ്ങളും രണ്ട് അരികുകളുമുണ്ട്. കീഴ്ച്ചുണ്ടിന്റെ കീഴ്ഭാഗം ഉരുണ്ടിരിക്കും. സസ്യാഹാരികൾ (ആട്, ഒട്ടകം, കുതിര) ചുണ്ടുകൾ ഉപയോഗിച്ചാണ് ആഹാരം വായിലേക്ക് എത്തിക്കുന്നത്.

കുതിരകളുടെ ചുണ്ടുകൾ ചലനസാതന്ത്ര്യമുള്ളവയും ആഹാരം വലിച്ചടുപ്പിക്കാൻ ഉതകുന്നവയുമാണ്. നായകളുടെ ചുണ്ടുകൾ കട്ടികുറഞ്ഞതും രോമാവൃതവുമാണ്. മസിലിലെ ഫിൽട്രം (philtrum) എന്ന ഭാഗം മൂയൽച്ചുണ്ടിന്റെ ആകൃതി നല്കുന്നു.

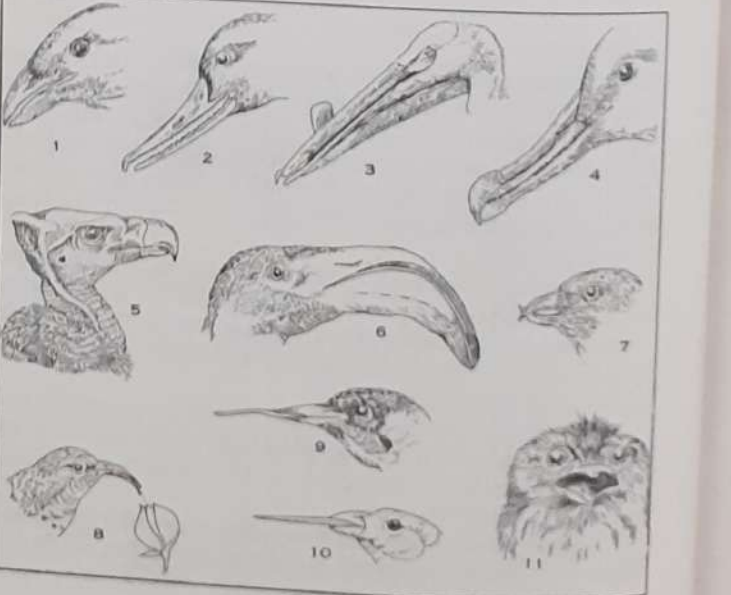
മാർജാര വർഗത്തിൽപ്പെട്ട മൃഗങ്ങളുടെ മേൽച്ചുണ്ട് രണ്ടായി പിളർന്നിരിക്കുന്നു; അവയുടെ ഇരുഭാഗത്തും നീളത്തിലുള്ള രോമങ്ങളുണ്ട്. കരണ്ടുതീനികളുടെയും മേൽച്ചുണ്ട് ഇത്തരത്തിലാണ്. മേൽച്ചുണ്ടിലെ രോമങ്ങൾ ശരീരത്തിന്റെ ഇരുവശങ്ങളും കടന്നു നില്ക്കുന്നതിനാൽ മാളങ്ങളിലേക്കും മറ്റും സ്വശരീരം കടന്നു പോകുമോ എന്ന് ഉറപ്പുവരുത്താൻ ഇവയ്ക്കു കഴിയുന്നു.

പക്ഷികളുടെ കൊക്ക് (beak), മുക്ക് (bill) തുടങ്ങി കുർത്തരോ മുമ്പോട്ടുനി നില്ക്കുന്നതോ ആയ ഭാഗങ്ങളെ സൂചിപ്പിക്കാനും ഈ സംജ്ഞയാണ് ഉപയോഗിക്കുന്നത്.

പക്ഷികളുടെ വായിൽ ഒന്നായി രൂപം പ്രാപിച്ചിരിക്കുന്ന പ്രിമാക്സില്ല (premaxilla) യുടെ തുടർച്ചയായി മേൽച്ചുണ്ടും കീഴ്ത്താടി യെല്ലുകളുടെയും റാമസി (Ramus) ന്റെയും തുടർച്ചയായി കീഴ്ച്ചുണ്ടും രൂപപ്പെടുന്നു. ഖരാവസ്ഥയിലുള്ള ഒരതരം മൃതകോശങ്ങൾ ചേർന്നുണ്ടാകുന്ന ചുണ്ടിന്റെ വായോടു ചേരുന്ന ഭാഗം മ്യൂദ്യവുവുമാണ്. ചിലതരം മത്സ്യങ്ങൾ, മുട്ടയിടുന്ന സസ്തനികൾ, തിമിംഗലങ്ങൾ, ഫോസിൽ ദിനോസറുകൾ, ഷർപദങ്ങൾ എന്നിവയിൽ ചുണ്ടിനു സമാനമായ അവയവങ്ങൾ ഉണ്ട്. ചിലതരം സസ്യങ്ങളിലും ഫലങ്ങളോടു ചേർന്ന് ഇത്തരം 'ചുണ്ടുകൾ' കാണുന്നു. ചുണ്ടുകൾക്കുള്ള സമാനത പലയിടത്തും കണ്ടെത്താമെങ്കിലും ആകാരവൈവിധ്യം, രൂപഭംഗി, വർണരാശി എന്നിവയിൽ പരവകളുടെ ചുണ്ടാണു മുന്നിൽ. കൂടുണ്ടാക്കുക, തൂവലുകൾ വൃത്തിയാക്കുക, കുഞ്ഞുങ്ങൾക്കു തീറ്റ കൊടുക്കുക, ഇരതേടുക തുടങ്ങി നിരവധി കാര്യങ്ങളാണു പക്ഷികൾ ചുണ്ടുകൊണ്ടു സാധിക്കുന്നത്. തേൻകുരുവിയുടെ കുർത്തു നീണ്ട ചുണ്ട്; തത്തയുടെ വളഞ്ഞു മുർച്ചയേറിയ കത്രികച്ചുണ്ട്; കൊക്കിന്റെ നീണ്ട ചുണ്ട്; വേഴാമ്പൽ, മരംകൊത്തി, കാക്ക എന്നിവയുടെ പ്രത്യേകതരം ചുണ്ടുകൾ എന്നിവയെല്ലാം ആകൃതിയിലെന്നപോലെ ഉപയോഗത്തിലും വൈവിധ്യം പ്രകടിപ്പിക്കുന്നു.

വളരെ കുറിയതും എന്നാൽ വീതി കൂടിയതുമായ ചുണ്ടുകൾ ശലഭങ്ങളെയും ചെറുപ്രാണികളെയും പിടിക്കാൻ ഉതകുന്നവയാണ്. ത്രികോണാകൃതിയുള്ള ചെറിയ ചുണ്ടുകൾ വിത്തും ധാന്യവും ശേഖരിക്കാൻ ഉപയുക്തമാണ്. നേർത്തുകുർത്തുവളഞ്ഞ ചുണ്ട് ഇരകളെ കൊത്തിക്കൊരുക്കാനും മുറിച്ചുകീറാനും യോജിച്ചതാണ്. ഇതേ ആകൃതിയിലുള്ള ചുണ്ടുകൾ തന്നെയാണ് പഴങ്ങളും പച്ചക്കറികളും കൊത്തിയടർത്താനും നൂറുകാനും പക്ഷികളുപയോഗിക്കുന്നത്. മീൻ പിടിക്കാനും കന്നുകാലികൾ മേയുമ്പോൾ പറന്നുപൊങ്ങുന്ന ഷർപദങ്ങളെ പിടിക്കാനും ത്രികോണാകൃതിയിൽ നീളംകൂടിയ ചുണ്ട് അനുയോജ്യമാണ്. വീതികൂടി പരന്ന ചുണ്ടുകൾ ഉപയോഗിച്ചു ചെളിയിൽനിന്നും തീറ്റ തേടുന്ന പറവ (താറാവ്) കളുണ്ട്. നീണ്ടുപരന്ന ചുണ്ടിന്റെ അറ്റത്ത് ആഹാരം ശേഖരിക്കാൻ വിധം തവിയുടെ രൂപം മെനഞ്ഞു

സവിശേഷമായ പക്ഷിച്ചുണ്ടുകൾ: (1) ആസ്ട്രേലിയൻ പുച്ചപക്ഷി. (2) യൂറോപ്യൻ ഗുസാൻസർ. (3) നോർത്ത് അമേരിക്കയിലെ വെള്ള പെലിക്കൺ. (4) ദേശാടനക്കാരനായ അൽബാട്രാസ്. (5) ഈജിപ്തിലെ കഴുകൻ. (6) ഫ്ലമിംഗോ പക്ഷി. (7) ക്രോസ്ബിൽ (8) പസിഫിക് ദേശങ്ങളിൽ കാണുന്ന തേൻ കുരുവികൾ. (9) യൂറോപ്യൻ മരംകൊത്തി. (10) ഗാലപ്പാഗോ ദ്വീപിലെ മരംകൊത്തിക്കീളി. (11) ഓസ്ട്രേലിയയിലെ തവളവായൻ ടാറി.



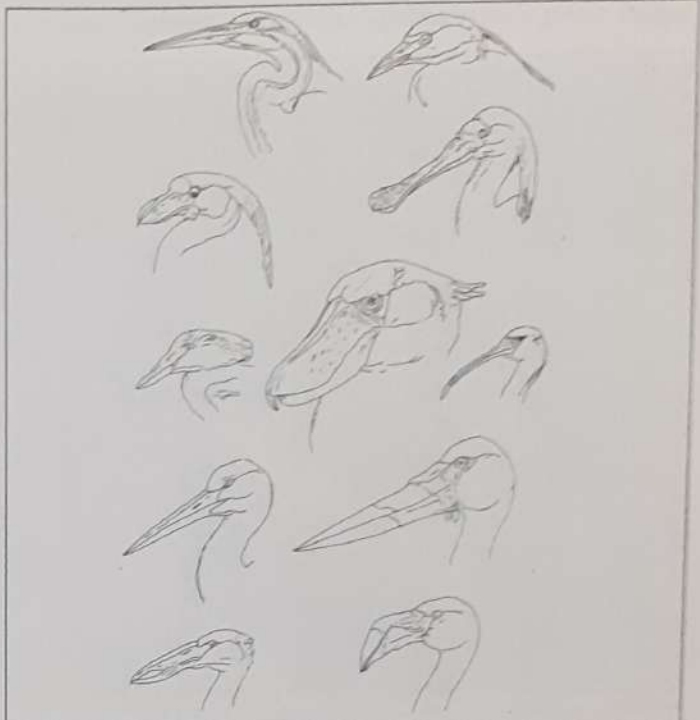
ചുണ്ടുകൾ ഉള്ള പരവകളും സർവസാധാരണമാണ്. മുകളിലോട്ടും താഴോട്ടും പാർശ്വങ്ങളിലേക്കും വളഞ്ഞ് നേർത്തുനീണ്ട ചുണ്ടുകളും പരവകളിൽ കാണാൻ സാധിക്കും. നീണ്ട പെട്ടിപ്പോലെ വലുപ്പമുള്ളതും പാർശ്വങ്ങളിലായി അരിപ്പോലെ നാരുകൾ ഘടിപ്പിച്ചതുമായ ചുണ്ടാണു തടാകപ്പക്ഷികൾക്കുള്ളത്. മത്സ്യങ്ങളെ കൃന്മ കൊണ്ടെന്നപോലെ കുത്തിക്കൊർക്കാനുതകുന്ന ചുണ്ടുള്ള പരവകളും വിരളമല്ല. ഇതിനെല്ലാം പുറമെയാണ് വിവിധ വർണശാലികളോടുകൂടിയ ചുണ്ടുകളുമായി പരന്നുനടക്കുന്ന പക്ഷികൾ. മിക്കയിനം പക്ഷികളും ലോകമെമ്പാടും ബന്ധുക്കളുള്ളവരാണ്. അതിനാൽ ചുണ്ടിന്റെ നാനാത്വം മിക്കവാറും ദേശങ്ങളിൽ തന്നെ വ്യക്തമായി ദർശിക്കാൻ പറ്റും. മിക്കവയിലും ചുണ്ടുകളുടെ ചുവട്ടിലായി നാസാരന്ധ്രങ്ങൾ കാണപ്പെടുന്നു.

ചുണ്ടുകളുടെ സമാനതയനുസരിച്ചു പരവകളെ തരം തിരിക്കാൻ സാധ്യമല്ല. കാരണം ഒരു വർഗത്തിലെ അംഗങ്ങളായ പരവകളിൽ പോലും ചുണ്ടുകളുടെ ഘടനയും വലുപ്പവും വ്യത്യസ്തമാണ്. കൂടാതെ ചുണ്ടുകൾക്കു വളർച്ചയ്ക്കനുസരിച്ചുള്ള മാറ്റങ്ങളും സംഭവിക്കുന്നു. പക്ഷിയുടെ ആഹാരം, ആഹാരസമ്പാദനരീതി എന്നിവ മനസ്സിലാക്കാൻ ചുണ്ടിന്റെ ആകൃതി സഹായിക്കും. ഒരു വർഗത്തിൽ തന്നെ തേൻ കുടിക്കുന്ന പക്ഷികളും കക്കയുടച്ചു കക്കയിറച്ചി ആഹരിക്കുന്ന പക്ഷികളും ഉണ്ട്. പാസ്സറിഫോർമിസ് (passeriformes) പരവ ഗോത്രങ്ങളിൽ കണ്ടുവരുന്ന ചുണ്ടുകളുടെ വിശകലനം ഇത്തരം വൈവിധ്യങ്ങളെ വ്യക്തമാക്കും.

പക്ഷിഗോത്ര (ഇതിൽ 5000-ൽ അധികം സ്പീഷികളുണ്ട്)ങ്ങളിലെ പാസ്സറിഫോർമിസിലെ നാല് ഉപഗോത്രങ്ങളാണ് യൂറിഡൈമി, ടിറനി, മെറൂറെ, പാനസ്സറൈസ്. പക്ഷികളുടെ ചുണ്ടുകളെ എട്ടായി വർഗീകരിച്ചിട്ടുണ്ട്.

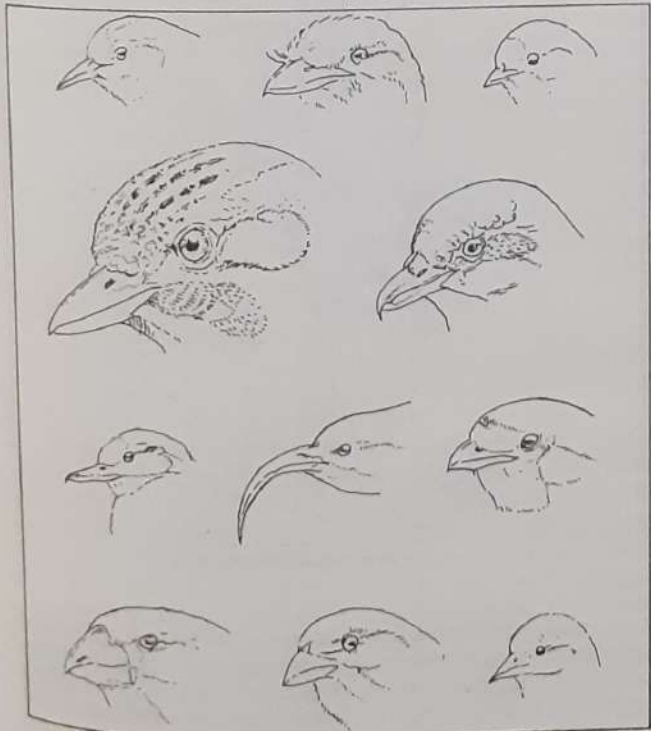
1. ഷട്പദങ്ങൾ ക്ഷേപിക്കുന്നവ. നീളം കുറഞ്ഞതും കുർത്തമുനയുള്ളതുമായ ചുണ്ടുകളുള്ള പരവകൾ മരങ്ങളിൽ ജീവിക്കുന്ന ഷട്പദങ്ങളെ ആഹരിക്കുന്നു. ഇതിൽത്തന്നെ നീളം കുറഞ്ഞു വീതിയുള്ള ചുണ്ടുകളുള്ളവ പരന്നുനടന്നു വായുവിലുള്ള ഷട്പദങ്ങളെ പിടിച്ചു തിന്നുന്നു. മാത്രമല്ല, ഷട്പദങ്ങളുടെ വലുപ്പവും ആകൃതിയും അനുസരിച്ചു ചുണ്ടുകളുടെ കാഠിന്യം വ്യത്യസ്തമാ

യിരിക്കും. ഉദാ. പാട്ടുകാരൻ കിളി (Warblers), മീവൽ പക്ഷി (Swallows).



പാസ്സറൈൻ ഗണത്തിൽപ്പെട്ട പക്ഷികളിൽ കാണുന്ന വിവിധതരം ചുണ്ടുകൾ.

സിക്സോണിഫോം ഗണത്തിലെ പക്ഷികളിൽ കാണുന്ന വിവിധതരം ചുണ്ടുകൾ



2. എല്ലാം ക്ഷേപിക്കുന്നവ. ക്ഷേണത്തിൽ വലിയ പ്രത്യേകതയൊന്നും പുലർത്താത്ത പരവകളാണ് ഇക്കൂട്ടത്തിൽ. ഇവയുടെ ചുണ്ടിനു വലിയ പ്രത്യേകതകളൊന്നും കാണാറില്ല. ബലമുള്ളതും ഇടത്തരം വലുപ്പമുള്ളതുമായ ചുണ്ടുകളാണ് ഇവയ്ക്ക്. ഉദാ. കാക്ക.

3. പല്ലുള്ളവ. നീണ്ടുകുർത്ത ചുണ്ടിന്റെ അഗ്രഭാഗത്ത് ഉള്ളിലായുള്ള ഒരു പല്ല് ഇത്തരം പരവകളുടെ പ്രത്യേകതയാണ്. കട്ടി കുറഞ്ഞ തൊലിയും മാർദവമുള്ള മാംസവും കൊത്തിക്കീറാൻ മേൽച്ചുണ്ട് സഹായകരമാണ്. ഉദാ. കലിംഗപക്ഷി (Shrikes), ചിലപ്പൻ പക്ഷി (Magpies).

4. കീറാനുതകുന്നവ. വളരെ ചെറുതും കാഠിന്യം തീരെ ഇല്ലാത്തതുമായ ചുണ്ടുള്ളവയാണിവ. പൂക്കൾ ചീന്തിക്കീറി അതിനുള്ളിലെ തേനും ഷട്പദങ്ങളും ആഹരിക്കാൻ ഉടക്കുപോലെ അഗ്രമുള്ള ചുണ്ടുകൾ ഉപകരിക്കുന്നു. പൂഷ്പകീറികൾ (Flower piercers) എന്നറിയപ്പെടുന്ന ഈ ഇനത്തിനുദാഹരണമാണ് ഡിഗ്ലോസ (Diglossa).

5. തുരക്കുന്നവ. കുർത്തു നീണ്ടു താഴേക്കു വളഞ്ഞ അഗ്രത്തോടു കൂടിയ ചുണ്ടുള്ള പരവകളാണ് ഇവ. ചെറുപൂക്കളിൽ തേനും കീടങ്ങളും അന്വേഷിക്കാൻ ഉതകുന്ന രീതിയിലാണ് ചിലതിന്റെ കല്പന. പാഴ്ത്തടികളും വൃക്ഷപ്പോടുകളും തുരന്ന് ആഹാരം തേടാൻ പാകത്തിൽ ബലവും കട്ടിയുമുള്ള ചുണ്ടുകളുള്ള പരവകളും ഈ ഇനത്തിലുണ്ട്. ഉദാ. അടയ്ക്കാ കുരുവി (Sunbird).

6. ഫലം ക്ഷേപിക്കുന്നവ. ചെറുതും ലോലമായ ആവരണത്തോടുകൂടിയതുമായ ചുണ്ടുകളുള്ള ഇത്തരം പക്ഷികൾ ചെറുപഴങ്ങൾ ക്ഷേപിക്കുന്നു. കട്ടിയുള്ള പുറംതോടു പൊട്ടിച്ച് അതിനുള്ളിലെ ഫലം ആഹരിക്കാൻ പാകത്തിൽ നീണ്ടു ദൃഢമായ ചുണ്ടുകളുള്ള മറ്റൊരിനവും ഈ വിഭാഗത്തിലുണ്ട്.

7. പാർശ്വപല്ലുകളുള്ളവ. കോണാകൃതിയിലുള്ള നീണ്ട ചുണ്ടുകൾക്ക് ഉള്ളിൽ പാർശ്വങ്ങളിലായി ഊർച്ചവാളിലെതുപോലെ പല്ലുകൾ ഇവയ്ക്ക് ഉണ്ടായിരിക്കും. ഇലകൾ, ചില്ലുകൾ, ഫലങ്ങൾ എന്നിവ നുറുക്കാനും മുറിക്കാനും പൊട്ടിക്കാനും ഈ ഊർച്ചവാൾ പല്ല് ഉപയോഗിക്കുന്നു.

കൊത്തിപ്പെടുന്നവ. ഇവയ്ക്കു ശ്രംഗവും, വീതികൂടി യത്നമായ വായു. കൂർത്ത അഗ്രങ്ങളുള്ള ചുണ്ടുകളുമാണുള്ളത്. ചെറിയ കാമ്പുകൾ പൊട്ടിക്കൊന്നു. വീത്തുകളും, ധാന്യങ്ങളും ചെടി കളിൽ നിന്നു ശേഖരിക്കാറുണ്ട്. പുറത്താണ് ഇത്തരം ചുണ്ടുകൾ.



പ്ലാറ്റിപ്പസ് : സസ്തനികളിൽ ചുണ്ടുള്ള ഒരിവി

പാസ്സരിഫോർമിസ് (passeriformes) വർഗത്തിൽപ്പെട്ട പരവ കൾക്കു വിവിധങ്ങളായ ചുണ്ടുകളും ഭോജനശീലങ്ങളുമാണ് ഉള്ള തെങ്കിലും മിക്ക പരവകളും അവസരത്തിനൊത്തു ഭക്ഷണം മാറ്റാറുണ്ട് എന്നു പറയാൻ വ്യക്തമാക്കുന്നു. വിത്തും പഴങ്ങളും കഴിക്കാനുതകുന്ന ചുണ്ടുകളുള്ള പരവകൾ ഷർപദങ്ങളെയും ഭക്ഷിക്കുക സാധാരണമാണ്; ഷർപദഭോജികൾ ചില കാലങ്ങളിൽ ധാന്യങ്ങളും പഴങ്ങളും ഭക്ഷിക്കുന്നുമുണ്ട്.

സിറക്കോണിഫോർമിസ് (ciconiformes) ഗോത്രത്തിലെ പക്ഷികൾ ജലാശയങ്ങളിലും അവയ്ക്കടുത്തുമായി കഴിയുന്ന പരവകളാണ്. ഭക്ഷണത്തിനായി മത്സ്യങ്ങളെയാണ് ഇവ അധികവും ആശ്രയിക്കുന്നത്. ചുരുക്കം ചിലത് പാമ്പ്, തവളകൾ, പരവക എന്നിവയെയും ആഹാരമാക്കാറുണ്ട്. മരമുള്ള പക്ഷികൾ (fiamingo) പ്ലവസസ്യങ്ങളെയാണ് ഭക്ഷിക്കുക. സിറക്കോണിഫോർമിസ് വർഗത്തിലെ പക്ഷികളുടെ ചുണ്ടുകൾ അവയുടെ വ്യത്യസ്തമായ ആഹാരസമ്പാദനരീതിക്കനുസരണമായി രൂപാന്തരം പ്രാപിച്ചിട്ടുണ്ട്.

പിസിഫോർമിസ് (piciformes) ഗോത്രത്തിൽപ്പെടുന്ന മരം കൊത്തികളിൽ ഭൂരിഭാഗവും കീടങ്ങളെയാണു ഭക്ഷിക്കുക. ഈ വർഗത്തിൽപ്പെട്ട പഴംതീനിയായ ടൗക്കാൻ (Toucan) പക്ഷിയുടെ ചുണ്ടുകൾ വർണപ്പെടുത്തിയിട്ടുള്ളതാണ്. ഈ പക്ഷിയുടെ വലുപ്പമുള്ള ചുണ്ട് കപ്പലിന്റെ അടിത്തട്ടിന്റെ ആകൃതിയുള്ളതും ഒട്ടനവധി ചേർപ്പുകൾ ഉള്ളതുപോലെ തോന്നിക്കുന്നതുമാണ്. ടൗക്കാൻ പക്ഷിയുടെ വലുപ്പമുള്ളതെങ്കിലും കനംകുറഞ്ഞ ചുണ്ട് പഴങ്ങൾ പഠിക്കാനും, വിത്തുകൾ പൊട്ടിക്കാനും, ചെറുപ്രാണികളെയും പക്ഷികളെയും പിടിച്ചു ഭക്ഷിക്കാനും ഉപയോഗപ്പെടുന്നു.

മോണോട്രിമാറ്റോ വർഗത്തിൽപ്പെടുന്ന പ്ലാറ്റിപ്പസ് (platypus) എന്ന ജലസസ്തനിയുടെ ചുണ്ട് പരന്നു കുറിയതാണ്. ഒറ്റ നോട്ടത്തിൽ ചുണ്ടിന്റെ ഉദ്ഭവം മുഖമേത്താട്ട് ഏറെ കയറിയതാണെന്നു തോന്നും. നനവുള്ളതും വഴങ്ങുന്നതുമായ ഇതിന്റെ ചുണ്ട് മാർദ്ദവമുള്ളതാണ്. ഇതേതുടങ്ങുന്നതും വഴികണ്ടുപിടിക്കുന്നതും എല്ലാ സ്പർശനശക്തിയേറിയുള്ള ഈ ചുണ്ടുകളുപയോഗിച്ചാണ്. ചുണ്ടുകളിൽ ശ്രവണ-ശ്രംഗണ-ഘോഷോദ്രിയങ്ങൾ വിന്യസിച്ചിട്ടുണ്ട്.

ഓർണിത്തിഷ്യ (ornithischia) ഗോത്രത്തിൽപ്പെട്ട ദിനോസറുകളിൽ ചുണ്ടിനു സമാനമായ അവയവം ഉണ്ടായിരുന്നു എന്നു കണ്ടുപിടിക്കപ്പെട്ടിട്ടുണ്ട്. ഫോസിൽ പഠനങ്ങളിൽ ദിനോസറിന്റെ ഉത്തരഹനതു (mandible) അസ്ഥികളോടു ചേർന്നു പുർവദന്തി (predeatary) അസ്ഥികൾ കാണപ്പെട്ടു. അസ്ഥിനിർമ്മിതമായ ഒരു ചുണ്ട് താങ്ങാനായിട്ടാവണം. പുർവദന്തി അസ്ഥി ഉണ്ടായിരുന്നതാണ് അനുമാനം.

മത്സ്യങ്ങളുടെ കൂട്ടത്തിൽ ചുണ്ടുള്ളതു പ്രിസ്റ്റിസ് (pristis) എന്നു പേരുള്ള കടൽമത്സ്യത്തിനാണ്. ഇതിന്റെ തലയുടെ മുൻഭാഗം നീണ്ടുപറന്ന് വളർന്നാണു ചുണ്ട് രൂപം കൊണ്ടിരിക്കുന്നത്. ഇതിന്റെ ഇരുപാർശ്വങ്ങളിലും ത്രികോണാകൃതിയുള്ള പല്ലുകൾ നിരനിരയായി ഉറപ്പിച്ചിരിക്കുന്നു. ഇതിനാൽ ഈർച്ചവാൾ മത്സ്യം (sawfish) എന്ന പേരിലും ഇതിറയപ്പെടുന്നു. മുയൽ മീനുക (rabbet fishes or ghost shark) ലിലും മേൽത്താടിയിലെയും കീഴ്ത്താടിയിലെയും എല്ലുകൾ തത്തച്ചുണ്ടുപോലെ രൂപാന്തരം പ്രാപിച്ചിട്ടുണ്ട്. ഇതിന്റെ താടിയില്ലുകളിലെ പല്ലുകൾ പലതും ഒന്നിച്ചു ചേർന്നു വലുപ്പമുള്ള പേറ്റുകളായി കണ്ടുവരുന്നു. ഈ പേറ്റുകൾക്കിടയിൽ വച്ച് കക്കകളും ചിപ്പികളും നത്തകളും പൊട്ടിച്ചാണ് ഈ മത്സ്യങ്ങൾ മാംസം ശേഖരിക്കുന്നത്.

ഷർപദങ്ങളുടെ കൂട്ടത്തിൽ മെക്കോപ്റ്ററോ ഗോത്രത്തിൽ (mecoptera) ലെ തേളീച്ച (panorpa) യുടെ തലയുടെ മുൻഭാഗം നേരെ താഴോട്ടു നീണ്ട് ചുണ്ടിന്റെ ആകൃതി കൈക്കൊണ്ടിരിക്കുന്നു. ഈ ചുണ്ടിന്റെ അഗ്രത്തായി കടിക്കാനും മുറിക്കാനും ഉതകുന്ന അവയവങ്ങൾ സ്ഥിതി ചെയ്യുന്നു.

(ഡോ. എ.സി. ഹെർണാൻഡ്)

ചുണ്ട

ഒരു ഔഷധസസ്യം. സൊളാനേസി (Solanaceae) സസ്യകുടുംബത്തിൽപ്പെടുന്നു. ശാസ്ത്രനാമം. സൊളാനം വെർബാസിഫോളിയം (Solanum verbascifolium). എരിച്ചുണ്ട, മലഞ്ചുണ്ട എന്നീ പേരുകളിലും ഇത് അറിയപ്പെടുന്നു. ഭാരതത്തിൽ എല്ലായിടങ്ങളിലും ഇവ വളരുന്നുണ്ട്. മലയ, ആസ്ട്രേലിയ, അമേരിക്ക എന്നിവിടങ്ങളിലും ചുണ്ട വളരുന്നു.



ചുണ്ട : കാഞ്ഞാടു കൂടിയ ഒരു ശാഖ

2-6 മീ. ഉയരത്തിൽ ചുണ്ട വളരും. ചെടി നിറയെ നക്ഷത്രാകൃതിയിലുള്ള ഇളം മഞ്ഞയോ ഇളം തവിട്ടുനിറമോ ഉള്ള ലോമങ്ങളുണ്ടായിരിക്കും. 10-20 സെ.മീ നീളവും 5-15 സെ.മീ വീതിയുമുള്ള ഇലകളുടെ ഇരുവശവും ലോമിലാണ്. ഇലകളിൽ എട്ടുതോടി സിരകൾ വ്യക്തമായി കാണാൻ സാധിക്കും. ഇല തൊട്ടപ്പിന്